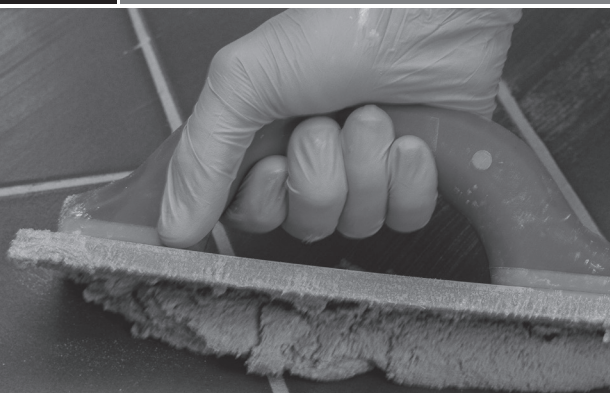




SPECTRALOCK® PRO Premium Grout

Installation Instructions



Scan for more information.

MICROBAN®

laticrete.com

SPECTRALOCK® PRO Premium Grout Installation Instructions

EASY TO INSTALL, EASY TO CLEAN-UP!

SPECTRALOCK® PRO Premium Grout[†] installs as easily as cement grout yet provides the color uniformity, stain protection and durability you can only get with an epoxy grout. A non-sag formula makes installation even easier and helps achieve full, flush grout joints. SPECTRALOCK PRO Premium Grout can be used for interior or exterior applications on floors and walls. SPECTRALOCK PRO Premium Grout may also be mixed with SPECTRALOCK DAZZLE™, a design component that produces metallic and glow-in-the-dark effects.

BEFORE YOU BEGIN

IMPORTANT: Do not mix SPECTRALOCK PRO Premium Grout[†] Part A or Part B liquids with any other products.

Do not install SPECTRALOCK PRO Premium Grout adjacent to other installed grouts of the same color to avoid possible color shade and texture variation.

- Follow adhesive manufacturer's recommendations for minimum cure time prior to grouting.
- SPECTRALOCK PRO Premium Grout[†] is a sanded grout. Use of sanded grouts in joints less than 1/8" (3 mm) will result in a coarser surface texture as compared to wider joints.
- Do not add water or any other materials to the grout mixture. Do not re-temper with water. This will have an adverse effect on the product and void all warranties.
- Clean-up is critical. Prepare for the initial and final washes by having 2 pails of clean water ready for the clean up process.
- Not for use in areas subjected to enzymatic cleaners and no-rinse cleaners.

INSTALLATION TOOLS

- Broom/vacuum (remove debris)
- Utility knife (removes excess thin-set in joints, open A and B pouches)
- Clean water and sponges (to clean surface of tile)
- Firm edged, rubber epoxy grout float
- Margin trowel
- Low speed drill and grout mix paddle (optional)
- Empty pails

CLEAN-UP SUPPLIES

- Fresh water supply
- Extra sponges (for floor installation)
- Terry cloth towels (optional for wall clean up)
- Empty pails
- White scrub pad



STORAGE

Condition the components at 70°F (21°C) for at least 12 hrs. to allow for easier application. Protect Part A and Part B liquids from freezing.

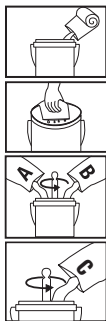
SURFACE PREPARATION

- Ensure the tile surface has no residual film from adhesive setting material.
- The use of a topical sealer or grout release applied to unglazed porcelain tile, abrasive, non-slip or rough textured tiles or porous tile or stone surfaces before grouting will facilitate cleaning.
- SPECTRALOCK PRO Premium Grout, as well as other sanded grouts, may "scratch" glass tiles, soft or polished marble and stone, soft glazed and handmade tiles. Test grout on a small area to ensure compatibility.
- Test stone for compatibility with water and cleaning additive mixture.
- Epoxy resins may affect the color of white or light colored porous stones (such as white carrara, thusos white, royal danby, etc.).
- Make sure tile surface and open grout joints are clean, and free from debris, grout spacers or standing water.
- Surface temperature range for installation must be above 40°F (4°C) and less than 95°F (35°C).

WORKING TIME

Working time is approximately 80 minutes at 70°F (21°C) after the components are thoroughly mixed. Please note that working time is affected by many variables including grout mix consistency, surface and room temperatures. Warmer climates, for example, will shorten working time, while colder conditions will extend working time.

MIXING



- Cut open Part A and B pouches, and squeeze the liquids (A first, then B) into a clean pail. **IMPORTANT: MAKE SURE TO SQUEEZE ALL THE LIQUIDS OUT OF THE POUCHES.**
NOTE: Fold pouches in half and rollup like a toothpaste tube.
- To remove any remaining liquid, fold pouch in half from top to bottom, drape folded pouch over the edge of the pail and squeeze out liquids against the inside of the pail.
- Mix liquids thoroughly, completely blending all liquid from sides and bottom of pail. Mix with a margin trowel or slow speed drill mixer (< 300 RPM).
- Once blended, add Part C color powder to blended A and B liquids and mix thoroughly with margin trowel or slow speed drill mixer (< 300 RPM). The SPECTRALOCK PRO Premium Grout unit is designed to use all the Part C color powder for most applications. For narrow joints, it is acceptable to leave out up to 10% Part C color powder to produce a more fluid mix.

MIXING WITH PART D DAZZLE POWDER

Thoroughly mix Part AB Liquids. Slowly stir in entire contents of Part C Color Additive then Part D DAZZLE™ Design Additive. Follow installation instructions inside Part AB Pail.



1 Pail Part AB
1 Seau Partie AB
1 Cubo Parte AB

+



1 Bag FULL UNIT Part C
1 Sac d'UNITÉ
STANDARD Partie C Moins
1 bolsa (UNIDAD COMPLETA)
de Parte C.

+



1 Pouch Part D
1 Pochette Partie D
1 Bolsita Parte D

Refer to SPECTRALOCK® Part C Color packaging for coverage.

Se référer à l'emballage SPECTRALOCK Part C Color pour la couverture.

Consulte la cobertura en el envase SPECTRALOCK Parte C Color.

GROUTING

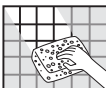


WAIT!

Approx. 20 min.

- After surfaces are cleaned, allow to dry thoroughly before grouting.
- Spread grout using a sharp edged, firm rubber grout float. Work the grout diagonally across the joints, packing them full.
- "Cut" excess grout off the tile surface using the edge of the float held at a 90° angle like a squeegee, stroking diagonally to avoid pulling grout out of filled joints.

INITIAL WASH **NOTE: Have clean water, new clean sponge and initial wash cleaning additive packet ready.**



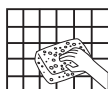
- Once grout has been spread, wait approximately 20 minutes before cleaning (or within one hour of initial mixing of product). Wait longer at colder temperatures. Add initial wash cleaning additive to two gallons of clean water and mix until fully dissolved. Do not mix cleaning additive with grout. Submerge clean sponge into water and wring until damp. Change water with cleaning additive mixture every 50 ft² (4.6 m²) when using multiple units.

- Wipe grout joints and tile surface in a light circular motion, loosening grout residue while making the joints smooth.
- Drag a clean sponge diagonally over the scrubbed surfaces to remove grout residue. Rinse sponge after every pass; use each side of sponge only once between rinsing. Discard sponges when they become "gummy" with residue. Check work as you clean. Repair any low spots with additional grout.

WALL APPLICATIONS

- Instead of a sponge, the use of a damp, well wrung, folded terry cloth towel can be helpful to remove excess grout while smoothing joints less than 1/8" (3 mm) on walls. Use light pressure when using folded terry cloth towel.

FINAL INSPECTION AND CLEANING



- Begin final cleaning approximately one hour after initial wash has taken place. Prepare another 2 gallons (7.570 L) of clean water and pour in the final wash cleaning additive packet, and mix until fully dissolved.
- Follow the same process as the initial wash but use the clean white scrub pad in place of the sponge to break apart any leftover residue. Rinse scrub pad frequently.
- Then, drag a clean sponge diagonally over the scrubbed surfaces to remove froth and residue. Use each side of sponge only once before rinsing and change water and cleaning additive mixture at least every 50 ft² (4.6 m²) when using multiple units.
- Allow cleaned areas to dry and inspect tile/stone surface. For persistent grout film/haze (within 24 hours), scrub area with mixture of two gallons (7.5 l) clean water and 4 oz (118 ml) white vinegar. Conduct a test area to verify results on polished stones.
- Rinse with clean water and allow surface to dry. Inspect grout surface and repair as required with freshly mixed grout.
- Unlike cement grout haze that can be buffed off the following day, SPECTRALOCK PRO Premium Grout film/haze that is allowed to cure on the tile surface may be difficult to remove. Make certain to check tile surface with adequate lighting after the tile surface is dry.
- Protect finished surface from traffic for at least 12 hours at 70°F (21°C).
- Do not expose grout to acid cleaners for 7 days.
- Allow grout to cure for 10 days at 70°F (21°C) prior to use in submerged applications or steam rooms. See LATICRETE Technical Data Sheet 192 for more information.



PROTECTION OF SURFACE AND TIME TO TRAFFIC

ITEM	TIME		
	40°F (4°C)	70°F (21°C)	95°F (35°C)
Working Time	120 minutes	80 minutes	30 minutes
Tack Free Time	12 hours	4 hours	2 hours
Ready for Light Foot Traffic	24 hours	12 hours	6 hours
Ready for Heavy Foot Traffic	48 hours	24 hours	12 hours
Stain Resistance, Food Spills, Household Cleaners	14 days	7 days	3 days
Full Cure	28 days	14 days	7 days

CAUTIONS

NOTE: Always use protective clothing (gloves, long sleeve shirt and safety glasses) when working with SPECTRALOCK[®] PRO Premium Grout. **KEEP OUT OF REACH OF CHILDREN.** **WARNING:** This product may cause skin sensitization. **Avoid skin contact. Wear gloves when using this product.**

PART AB LIQUIDS CAUTION: This product can be irritating to eyes and skin. Avoid prolonged contact with eyes and skin. In case of direct contact with eyes, wash eyes immediately with water and seek medical attention quickly. Do not swallow. **KEEP OUT OF REACH OF CHILDREN.**

PART C POWDER CAUTION: Contains silica sand. Crystalline silica inhaled from occupational sources can cause cancer in humans. Prolonged inhalation of silica sand may cause delayed lung injury including silicosis. May irritate eyes. Avoid contact with eyes. In case of contact, flush thoroughly with water. Do not take internally. Avoid breathing dust. Wear safety glasses and a NIOSH approved dust respirator in dusty areas. For more

Coulis SPECTRALOCK^{MD} PRO de qualité supérieure

Instructions d'installation

information consult the MSDS for this product. This product contains a chemical which is known to the State of California to cause cancer and/or reproductive harm. **KEEP OUT OF REACH OF CHILDREN.**

PART D DAZZLE CAUTION: Avoid eye contact or prolonged contact with skin. Wash thoroughly after handling. If eye contact occurs, flush with water for 15 minutes. Avoid inhalation, which can cause breathing problems. Fine particles can become airborne while mixing. Protect work area. **KEEP OUT OF REACH OF CHILDREN.**

MAINTENANCE: LATICRETE grouts require routine cleaning with a neutral pH soap and water. Contact the cleaner manufacturer if another cleaner type will be used to ensure compatibility with the grout.

FRANÇAIS

FACILE À POSER, FACILE À NETTOYER !

Le coulis SPECTRALOCK^{MD} PRO de qualité supérieure s'installe aussi facilement qu'un coulis de ciment tout en offrant l'uniformité de couleur, la protection contre les taches et la durabilité que vous ne pouvez obtenir qu'avec un coulis époxy. Une formule sans affaissement rend l'installation encore plus facile et permet d'obtenir des joints pleins et affleurants. Le coulis SPECTRALOCK PRO de qualité supérieure peut être utilisé pour des applications intérieures ou extérieures sur les sols et les murs. Le coulis SPECTRALOCK PRO de qualité supérieure peut aussi être mélangé avec SPECTRALOCK Dazzle^{MC}, un composant de design qui produit des effets métalliques et phosphorescents.

AVANT DE COMMENCER

IMPORTANT: Ne pas mélanger le coulis SPECTRALOCK PRO de qualité supérieure. Les liquides de la partie A ou de la partie B avec tout autre produit.

Ne pas installer le coulis SPECTRALOCK PRO de qualité supérieure à côté d'autres coulis de la même couleur afin d'éviter les variations de teinte et de texture.

- Respecter la durée de prise minimale préconisée par le fabricant de l'adhésif avant de jointoyer.
- Le coulis SPECTRALOCK PRO de qualité supérieure contient du sable. L'emploi de coulis avec sable dans les joints de moins de 3 mm (1/8 po) produit une surface de texture plus rugueuse que dans des joints plus larges.
- Ne pas ajouter d'eau ni aucune autre matière au mélange de coulis. Ne pas refluidifier avec de l'eau. Cela a un effet néfaste sur le produit et annule toutes les garanties.
- Le nettoyage a une importance critique. Pour le lavage initial et le lavage final, veiller à préparer 2 seaux d'eau propre et à les avoir à disposition.
- Ne pas utiliser dans des endroits exposés à des nettoyeurs enzymatiques ou à des nettoyeurs sans rinçage.

OUTILS DE POSE

- Balai/aspirateur (pour éliminer les débris)
- Couteau utilitaire (pour éliminer l'excès de mortier-colle dans les joints, ouvrir les sachets A et B)
- Eau propre et éponges (pour nettoyer la surface du carrelage)
- Taloche à joint en caoutchouc époxyde à bords rigides
- Truelle carrée
- Malaxeur à basse vitesse avec pale pour coulis (facultatif)
- Seaux vides
- Tampon à récurer blanc

FOURNITURES DE NETTOYAGE

- Source d'eau fraîche
- Éponges supplémentaires (pour la pose du revêtement de sol)
- Serviettes éponge (facultatif, pour le nettoyage des murs)
- Seaux vides
- Tampon à récurer blanc



ENTREPOSAGE

Préparer les composants à 21 °C (70 °F) pendant au moins 12 heures pour faciliter l'application. Protéger les liquides des parties A et B contre le gel.

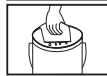
PREPARATION DES SURFACES

- S'assurer que la surface du carrelage ne comporte aucune pellicule résiduelle d'adhésif de pose.
- L'application, avant le jointoiement, d'un produit de scellement ou de protection antitache topique sur du carrelage de porcelaine non vernissé, des carreaux de texture abrasive, antidérapante ou rugueuse ou des surfaces de pierre ou de carrelage poreux a pour effet de faciliter le nettoyage.
- Le coulis SPECTRALOCK^{MD} PRO de qualité supérieure, ainsi que d'autres coulis avec sable, peuvent rayer les carreaux de verre, le marbre et la pierre tendres ou polis et les carreaux faits main et à vernis tendre. Faire un essai du coulis sur une petite surface pour vérifier la compatibilité.
- Contrôler la compatibilité de la pierre avec un mélange d'eau et d'additif nettoyant.
- Les résines époxydes peuvent altérer la couleur de pierres poreuses blanches ou de couleur pâle (blanc de Carrare, blanc Thassos, Royal Danby, etc.).
- S'assurer que la surface des carreaux et les joints ouverts sont propres et exempts de débris, de cales d'espacement ou d'eau résiduelle.
- La température de la surface pour la pose doit être supérieure à 4 °C (40 °F) mais inférieure à 35 °C (95 °F).

DUREE D'EMPLOI

La durée d'emploi est d'environ 80 minutes à 21 °C (70 °F) une fois que les composants sont bien mélangés. Noter que la durée d'emploi dépend de nombreuses variables, notamment de la consistance du coulis et des températures de la surface et ambiante. Dans les climats plutôt chauds, par exemple, la durée d'emploi est plus courte, alors que le froid a tendance à l'allonger.

MELANGE



- Ouvrir les sachets Partie A et Partie B au couteau et verser les liquides (A d'abord, puis B) dans un seau propre. **IMPORTANT : VEILLER À BIEN PRESSER TOUT LE LIQUIDE HORS DES SACHETS. REMARQUE : Plier les sachets en deux et les enrouler comme un tube de dentifrice.**
- Pour extraire tout le liquide restant, plier le sachet en deux de haut en bas, draper le sachet plié sur le bord du seau et presser le liquide hors du sachet contre l'intérieur du seau.
- Mélanger soigneusement les liquides, en veillant à inclure complètement tout le liquide des côtés et du fond du seau. Mélanger avec une truelle carrée ou un malaxeur électrique à basse vitesse (< 300 tr/min).
- Une fois les liquides A et B mélangés, ajouter la poudre de couleur Partie C et mélanger soigneusement avec une truelle carrée ou un malaxeur à basse vitesse (< 300 tr/min). L'unité de coulis SPECTRALOCK PRO de qualité supérieure est conçue pour utiliser la totalité de la poudre de couleur Partie C dans la majorité des cas. Pour les joints étroits, il est acceptable de réduire de 10 % la quantité de poudre de couleur Partie C afin de produire un mélange plus fluide.

MELANGER AVEC LA POUDRE ACCENTS METALLIQUES PARTIE D

Mélanger soigneusement les liquides de la partie AB. Incorporer lentement tout le contenu de l'additif de couleur partie C, puis l'additif de design DAZZLE^{MC} partie D. Suivre les instructions d'installation figurant à l'intérieur du seau de la partie AB.



+



+



1 Seau
Partie AB

1 Sac D'UNITÉ STANDARD
Partie C Moins

1 Pochette
Partie D

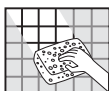
Se référer à l'emballage SPECTRALOCK^{MD}
Partie C Couleur pour la couverture.

JOINTOIEMENT



- Une fois que les surfaces sont nettoyées, les laisser sécher complètement avant de jointoyer.
- Étaler le coulis à l'aide d'une taloche à joint en caoutchouc ferme à bords vifs. Travailler en diagonale par rapport aux joints en les remplissant complètement de coulis.
- « Couper » l'excès de coulis de la surface des carreaux à l'aide de l'arête de la taloche tenue à un angle de 90° comme une raclette, en tirant en diagonale pour éviter de racler le coulis hors des joints remplis.

LAVAGE INITIAL



REMARQUE : Veiller à avoir de l'eau propre, une éponge neuve propre et le sachet d'additif nettoyant pour lavage initial à disposition.

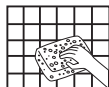
- Une fois que le coulis est étalé, attendre 20 minutes environ avant de nettoyer (ou moins d'une heure après le mélange initial du produit). Attendre plus longtemps aux températures plus froides. Verser l'additif nettoyant pour lavage initial dans 7,5 litres (2 gallons) d'eau propre et mélanger jusqu'à la dissolution complète. Ne pas mélanger l'additif nettoyant avec le coulis. Tremper l'éponge propre dans l'eau et l'essorer jusqu'à ce qu'elle soit humide seulement. Changer l'eau mélangée à l'additif nettoyant tous les 4,6 m² (50 pi²) si plusieurs unités de coulis sont appliquées.

- Essuyer les joints et la surface des carreaux d'un léger mouvement circulaire, de manière à détacher les résidus de coulis tout en lissant les joints.
- Passer l'éponge propre en diagonale sur les surfaces récurées afin d'enlever les résidus de coulis. Rincer l'éponge après chaque passe ; utiliser chaque côté de l'éponge une fois seulement entre les rinçages. Mettre les éponges au rebut lorsqu'elles deviennent « gommeuses » de résidus. Vérifier l'ouvrage durant le nettoyage. Comblé tout creux avec du coulis supplémentaire.

APPLICATIONS MURALES

- À la place de l'éponge, utiliser éventuellement une serviette éponge humide bien essorée et pliée pour éliminer l'excès de coulis et lisser les joints de moins de 3 mm (1/8 po) sur les murs. Appliquer une légère pression lors de l'utilisation d'une serviette éponge.

CONTROLE FINAL ET NETTOYAGE



- Commencer le nettoyage final environ une heure après avoir effectué le lavage initial. Préparer 7,5 litres (2 gallons) d'eau propre, y verser le sachet d'additif nettoyant pour lavage final et mélanger jusqu'à la dissolution complète.

- Suivre le même processus que pour le lavage initial mais utiliser le tampon à récurer blanc propre à la place de l'éponge pour fractionner les résidus présents. Rincer le tampon à récurer fréquemment.

- Ensuite, passer une éponge propre en diagonale sur les surfaces récurées afin d'enlever l'écume et les résidus. Utiliser chaque côté de l'éponge une fois seulement avant de rincer et changer l'eau mélangée à l'additif nettoyant au minimum tous les 4,6 m² (50 pi²) si plusieurs unités de coulis sont appliquées.

- Laisser sécher les surfaces nettoyées puis contrôler la surface de pierre/carrelage. Pour les films/pellicules de coulis tenaces (dans les 24 heures), récurer la zone avec un mélange de 7,5 litres (2 gallons) d'eau propre et 120 ml (4 oz) de vinaigre blanc. Effectuer un essai local pour vérifier les résultats sur les pierres polies.
- Rincer avec de l'eau propre et laisser sécher la surface. Contrôler la surface des joints et réparer le cas échéant avec du coulis fraîchement préparé.
- Contrairement aux films de coulis de ciment, qui peuvent être enlevés au chiffon le lendemain, les films/pellicules de coulis SPECTRALOCK^{MD} PRO de qualité supérieure qui ont eu le temps de durcir sur la surface de carrelage peuvent s'avérer difficiles à éliminer. Veiller à bien inspecter la surface du carrelage avec un éclairage suffisant une fois qu'elle est sèche.
- Protéger la surface finie de la circulation pendant au moins 12 heures à 21 °C (70 °F).
- Ne pas exposer le coulis à des nettoyants acides pendant 7 jours.
- Laisser le coulis prendre pendant 10 jours à 21 °C (70 °F) avant utilisation dans des installations immergées ou des bains de vapeur. Pour plus de renseignements, voir la Fiche technique 192 de LATICRETE.

Lechada SPECTRALOCK® PRO Premium

Instrucciones para la instalación

TRAFIC



PROTECTION DE LA SURFACE ET TEMPS DE CIRCULATION

DESCRIPTION	DUREE		
	4°C (40°F)	21°C (70°F)	35°C (95°F)
Durée d'emploi	120 minutes	80 minutes	30 minutes
Durée hors poisse	12 heures	4 heures	2 heures
Prêt pour trafic piétonnier léger en	24 heures	12 heures	6 heures
Prêt pour trafic piétonnier intensif en	48 heures	24 heures	12 heures
Résistance au tachage, déversements alimentaires, nettoyants ménagers	14 jours	7 jours	3 jours
Prise complète	28 jours	14 jours	7 jours

MISES EN GARDE

REMARQUE : Toujours porter des vêtements protecteurs (gants, chemise à manches longues et lunettes de sécurité) pour travailler avec le coulis SPECTRALOCK^{MD} PRO de qualité supérieure. **GARDER HORS DE LA PORTÉE DES ENFANTS.** **ATTENTION:** Ce produit peut causer une sensibilisation de la peau. Évitez le contact avec la peau. Portez des gants lors de l'utilisation du produit.

MISE EN GARDE SUR LES LIQUIDES PARTIE AB : Ce produit peut irriter les yeux et la peau. Éviter le contact prolongé avec les yeux et la peau. En cas de contact direct avec les yeux, rincer immédiatement les yeux à l'eau et obtenir rapidement des soins médicaux. Ne pas avaler. **GARDER HORS DE LA PORTÉE DES ENFANTS.**

MISE EN GARDE SUR LA POUDRE PARTIE C : Contient du sable siliceux. L'inhalation de silice cristalline sur le lieu de travail peut provoquer le cancer chez l'homme. L'inhalation prolongée de sable siliceux peut provoquer des lésions pulmonaires, y compris la silicose. Peut irriter les yeux. Éviter le contact avec les yeux. En cas de contact, rincer abondamment à l'eau. Ne pas ingérer. Éviter de respirer la poussière. Porter des lunettes de sécurité et un appareil respiratoire anti-poussière homologué NIOSH. Pour plus de renseignements, consulter la fiche signalétique de ce produit. Ce produit contient une substance chimique qui a été déclarée responsable de cancer ou d'effets néfastes pour la reproduction par l'État de la Californie. **GARDER HORS DE LA PORTÉE DES ENFANTS.**

MISE EN GARDE SUR LA POUDRE PARTIE D : Éviter le contact avec les yeux et le contact prolongé avec la peau. Se laver avec soin après manipulation. En cas de contact avec les yeux, rincer à l'eau pendant 15 minutes. Éviter l'inhalation, qui peut provoquer des problèmes respiratoires. Les particules fines peuvent se disperser dans l'air durant le malaxage. Protéger la zone de travail. **GARDER HORS DE LA PORTÉE DES ENFANTS.**

ENTRETIEN : Les coulis nécessitent un nettoyage régulier avec du savon de pH neutre et de l'eau. Si un autre type de produit nettoyant doit être utilisé, communiquer avec le fabricant du produit nettoyant pour vérifier sa compatibilité avec le coulis.

ESPAÑOL

¡FÁCIL DE INSTALAR, FÁCIL DE LIMPIAR!

La lechada SPECTRALOCK® PRO Premium se aplica con la misma facilidad que la lechada de cemento, pero proporciona la misma uniformidad en el color, protección contra manchas y durabilidad que solo puede brindar una lechada de epoxy. La fórmula sin deformación hace que la instalación sea incluso más fácil y proporciona juntas de lechada completas y al ras. La lechada SPECTRALOCK PRO Premium puede usarse para aplicaciones interiores y exteriores en pisos y paredes. La lechada SPECTRALOCK PRO Premium también puede mezclarse con SPECTRALOCK Dazzle™, un componente de diseño que produce efectos metálicos y que brillan en la oscuridad.

ANTES DE EMPEZAR

IMPORTANTE: No mezcle los líquidos de las Partes A o B de la lechada SPECTRALOCK PRO Premium con ningún otro producto.

No aplique la lechada SPECTRALOCK PRO Premium junto a otras lechadas del mismo color aplicadas previamente para evitar la posible variación en el tono del color y la textura.

- Siga las recomendaciones del fabricante del adhesivo para ver el tiempo mínimo de curado antes del rejunte.
- SPECTRALOCK PRO Juntas Epóxicas Superior es un mortero con arena. El uso de morteros con arena para juntas de menos de 3 mm (1/8 pulg.) dará como resultado una textura de la superficie más rugosa comparada con las superficies de juntas más anchas.
- No debe agregarse agua ni ningún otro material a la mezcla. No se debe volver a aligerar con agua. Esto tendrá efectos adversos en el producto y anulará todas las garantías.
- La limpieza es fundamental. Para los procesos de limpieza inicial y final, tenga preparadas 2 cubetas de agua limpia.
- No debe utilizarse en áreas sometidas a limpiadores enzimáticos y a limpiadores sin enjuague.

HERRAMIENTAS DE INSTALACIÓN

- Escoba/aspiradora (para retirar los restos de material)
- Cuchillo de uso general (para retirar los excesos de capas delgadas en las juntas y abrir las bolsas A y B)
- Agua limpia y esponjas (para limpiar la superficie del revestimiento)
- Llama de goma para rejunte epóxico con filo duro
- Llama para mezclar
- Mezcladora de baja velocidad y paleta para mezclar el mortero (opcional)
- Cubetas vacías

INSUMOS DE LIMPIEZA

- Suministro de agua fresca
- Esponjas adicionales (para la instalación del piso)
- Paño de felpa (opcional para limpiar paredes)
- Cubetas vacías
- Almohadillas para fregado de color blanco



ALMACENAMIENTO

Acondicione los componentes a 21 °C (70 °F) durante al menos 12 h para conseguir una aplicación más fácil. Proteja los líquidos de las Partes A y B del congelamiento.

PREPARACIÓN DE LA SUPERFICIE

- Compruebe que en la superficie del revestimiento no quede suciedad ni película residual proveniente del material adhesivo.
- Para facilitar la limpieza, antes del rejunte aplique un sellador tóxico o producto antiadherente para mortero sobre mosaicos de porcelana rústica, abrasivos, antideslizantes, rugosos o porosos, o sobre superficies de piedra.
- LATICRETE SPECTRALOCK Juntas Epóxicas Superior, al igual que otros morteros para juntas con arena, puede rayar revestimientos de vidrio, mármoles o revestimientos de piedra suaves o pulidos, y cerámicos vitrificados artesanales. Realice una prueba en un área pequeña para verificar la compatibilidad.
- Verifique que las piedras sean compatibles con la mezcla de agua y aditivo para limpieza.
- Las resinas epóxicas pueden afectar el color de las piedras porosas blancas o claras (como el mármol de carrara blanco, el Thassos blanco, el Danby Royal, etc.).
- Asegúrese de que la superficie del revestimiento y las juntas estén limpias, sin restos de materiales, separadores de juntas o agua estancada.
- Observe que el intervalo de temperaturas de la superficie para la instalación debe estar por encima de 4 °C (40 °F) y por debajo de 35 °C (95 °F).

TIEMPO DE TRABAJO

El tiempo de trabajo es de 80 minutos aproximadamente a 21 °C (70 °F) una vez que los componentes se hayan mezclado bien. Tenga en cuenta que el tiempo de trabajo puede verse afectado por muchas variables, incluidas las temperaturas ambiente y de la superficie y la consistencia de la mezcla del mortero. En climas más cálidos, por ejemplo, se reducirá el tiempo de trabajo; en condiciones más frías, el tiempo se prolongará.

MEZCLADO



- Abra las bolsas de las Partes A y B, y vierta los líquidos (primero la Parte A y luego la B) en una cubeta limpia. **IMPORTANTE: ASEGÚRESE DE EXTRAER TODO EL CONTENIDO DE LAS BOLSAS.** **NOTA: Pliegue las bolsas a la mitad y enróllelas como si fuesen un tubo de pasta dental.**
- Para asegurarse de usar todo el líquido, pliegue la bolsa por la mitad en sentido horizontal, apoye el lado abierto en el borde de la cubeta y presiónela contra la cara interna para extraer todo el contenido remanente.
- Tenga la precaución de mezclar también el líquido que quede en los bordes y el fondo de la cubeta. Mezcle con una paleta para mezclar o con una mezcladora de baja velocidad (< 300 RPM) para.
- Una vez que los líquidos Parte A y B estén totalmente integrados, agregue el polvo de color Parte C y mezcle bien con una paleta para mezclar o con una mezcladora de baja velocidad (< 300 RPM). La unidad de SPECTRALOCK PRO® Juntas Epóxicas Superior está diseñada para usar todo el polvo de color Parte C para la mayoría de las aplicaciones. En el caso de juntas angostas, se puede dejar sin utilizar hasta un 10% del polvo de color Parte C con el fin de obtener una mezcla más fluida.

MIXING WITH PART D DAZZLE POWDER

Mezcle bien los líquidos de la Parte AB. Revuelva lentamente todo el contenido de la Parte C del Aditivo de Color, luego la Parte D de DAZZLE™ Aditivo de Diseño. Siga las instrucciones de instalación del balde de la Parte AB.



1 Cubo
Parte AB

+



1 bolsa (UNIDAD
COMPLETA) de Parte C.

+



1 Bolsita
Parte D

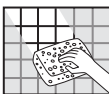
Consulte la cobertura en el envase
SPECTRALOCK® Parte C Color.

COLOCACIÓN DEL MORTERO PARA JUNTAS



- Después de haber limpiado las superficies, deje secar bien antes de colocar el mortero para juntas.
- Extienda el mortero con una llana de goma dura y de borde filoso. Aplique el mortero en sentido diagonal sobre las juntas, cubriéndolas en su totalidad.
- Retire el exceso de mortero de la superficie del revestimiento con el borde de la llana a 90° como si fuera un jalador de goma, con el movimiento en sentido diagonal para evitar retirar el mortero de las juntas llenas.

COLOCACIÓN DEL MORTERO PARA JUNTAS



NOTA: Tenga a mano agua limpia, una esponja nueva y limpia, y el paquete de aditivo para limpieza inicial listo para usar.

- Después de aplicar el mortero, espere aproximadamente 20 minutos antes de limpiar (no más de una hora de haber mezclado el producto). En temperaturas más frías, espere más tiempo. Agregue el aditivo de limpieza para lavado inicial a 7.6 L (2 galones) de agua limpia y mezcle hasta que se disuelva por completo. No mezcle el aditivo de limpieza con el rejunte. Sumerja una esponja limpia en el agua y escúrrala hasta que quede levemente húmeda. Cuando utilice varias unidades, cambie el agua del aditivo de limpieza cada 4.6 m² (50 pies cuadrados).

- Limpie las juntas y la superficie del revestimiento con movimientos circulares ligeros aflojando los residuos de producto mientras alisa la junta.
- Pase una esponja limpia en dirección diagonal sobre la superficie ya fregada para retirar los residuos de rejunte. Enjuague la esponja después de cada pasada; use cada lado de la esponja una sola vez después de cada enjuague. Deseche las esponjas cuando se pongan "gomosas" a causa de los residuos. Controle cómo queda el trabajo a medida que limpia. Repare los puntos de nivel más bajo agregando más producto.

APLICACIONES EN PARED

- En lugar de esponja, use un paño de felpa húmedo, bien escurrido y doblado para eliminar el exceso de mortero y alisar las juntas de menos de 3 mm (1/8 pulg.) de las paredes. No ejerza demasiada presión cuando use el paño doblado.

INSPECCIÓN Y LIMPIEZA FINAL



- Comience la limpieza final aproximadamente una hora después de haber realizado el lavado inicial. Prepare otra porción de 7.6 L (2 galones) de agua limpia, vierta el contenido del paquete del aditivo de limpieza de lavado final y mezcle hasta su total disolución.



- Siga el mismo procedimiento que realizó para el lavado inicial, pero utilice almohadillas para fregado de color blanco, en lugar de la esponja, para despegar los residuos remanentes. Enjuague la almohadilla con frecuencia.



- Luego, pase una esponja limpia en dirección diagonal sobre la superficie ya fregada para retirar la espuma y los residuos de rejunte. Utilice cada lado de la esponja sólo una vez antes de volver a enjuagarla y cambie el agua del aditivo de limpieza como mínimo cada 4,6 m² (50 pies cuadrados).

- Deje secar las áreas limpias e inspeccione la superficie de revestimiento/piedra. Para quitar la opacidad o películas persistentes (dentro de las 24 horas), limpie el área frotando con 7.5 l (2 galones) de agua limpia y 118 ml (4 onzas) de vinagre blanco. Realice una prueba en un sector pequeño para comprobar los resultados.
- Enjuague con agua limpia y deje secar la superficie. Inspeccione la superficie de rejunte y repare según sea necesario con mortero para juntas fresco.
- A diferencia de la opacidad del mortero para juntas de cemento que se puede limpiar al día siguiente, es posible que resulte difícil eliminar la opacidad y las películas de SPECTRALOCK PRO® Juntas Epóxicas Superior que se dejen curar en la superficie del revestimiento. Asegúrese de inspeccionar la superficie del revestimiento con luz suficiente cuando se haya secado.
- Proteja las superficies acabadas del tránsito al menos 12 horas a 21 °C (70 °F).
- No exponga el mortero a limpiadores ácidos durante 7 días.
- Deje curar el mortero a 21 °C (70 °F) antes de usar en instalaciones sumergidas en agua o en salas de vapor. Para obtener más información, consulte la especificación técnica 192.



PROTECCIÓN DE LA SUPERFICIE Y TIEMPO HASTA EL TRÁNSITO

ARTÍCULO	TIEMPO		
	4°C (40°F)	21°C (70°F)	35°C (95°F)
Tiempo de trabajo	120 minutos	80 minutos	30 minutos
Tiempo sin adhesión	12 horas	4 horas	2 horas
Listo para el tránsito peatonal liviano	24 horas	12 horas	6 horas
Listo para el tránsito peatonal liviano	48 horas	24 horas	12 horas
Protección contra manchas, derrames de alimentos, productos de limpieza para el hogar	14 días	7 días	3 días
Curado completo	28 días	14 días	7 días

PRECAUCIONES

NOTA: Use siempre vestimenta de protección (guantes, camisas de manga larga y anteojos de seguridad) al trabajar con SPECTRALOCK®[†] PRO Juntas Epóxicas Superior. **MANTÉNGALO FUERA DEL ALCANCE DE LOS NIÑOS.**

ADVERTENCIA: Este producto puede causar sensibilización de la piel. Evite el contacto con la piel. Use guantes al manipularlo.

PRECAUCIÓN PARA LOS LÍQUIDOS PARTE A Y B: Este producto puede irritar los ojos y la piel. Evite el contacto prolongado con la piel y los ojos. En caso de contacto directo con los ojos, lave con agua la zona afectada de inmediato y consulte a un médico lo antes posible. No ingerir. **MANTÉNGALO FUERA DEL ALCANCE DE LOS NIÑOS.**

PRECAUCIÓN PARA EL POLVO DE COLOR PARTE C: Contiene arena de sílice. Inhalar sílice cristalina en el lugar de trabajo puede provocar cáncer en los humanos. La inhalación prolongada de arena de sílice puede provocar lesiones pulmonares tardías como silicosis. Puede irritar los ojos. Evite el contacto con los ojos. En caso de que esto ocurra, enjuague la zona afectada con abundante agua. No se debe ingerir. Evite respirar el polvo. En las áreas donde exista polvo, use anteojos de seguridad y una mascarilla para polvo aprobada por NIOSH. Para obtener más información, consulte la hoja de datos de seguridad de este producto. Este producto contiene un compuesto químico que según el estado de California causa cáncer y daños reproductivos. **MANTÉNGALO FUERA DEL ALCANCE DE LOS NIÑOS.**

PRECAUCIÓN PARA EL POLVO DAZZLE PARTE D: Evite el contacto con los ojos o el contacto prolongado con la piel. Lávese bien después de manipular el producto. En caso de producirse el contacto con los ojos, enjuague inmediatamente con abundante agua durante 15 minutos. Evite su inhalación, ya que puede producir trastornos respiratorios. Las partículas finas pueden quedar suspendidas en el aire durante la mezcla. Proteja el área de trabajo. **MANTÉNGALO FUERA DEL ALCANCE DE LOS NIÑOS.**

MANTENIMIENTO: Los morteros para juntas LATICRETE deben limpiarse periódicamente con agua y jabón de pH neutro. Comuníquese con el fabricante del limpiador si se debe usar otro tipo de limpiador para asegurar la compatibilidad con el rejunte epóxico.



[†] United States Patent No.: 6,881,768 (and other Patents). Brevet d'invention américain n° : 6881768 (et autres brevets). Patente de invención de los Estados Unidos N°: 6881768 (y otras patentes).

*See Data Sheet 230.99 for complete warranty information. *Consultez les fiches techniques 230.99 pour obtenir des renseignements complets sur la garantie. *Vea la información completa sobre la garantía en las especificaciones 230.99.



LATICRETE International, Inc. ■ One LATICRETE Park North,
Bethany, CT 06524-3423 USA ■ 1.800.243.4788 ■ +1.203.393.0010 ■ www.laticrete.com

DS-681.5-0424 / RL1819730

©2024 LATICRETE International, Inc. All trademarks shown are the intellectual properties of their respective owners.