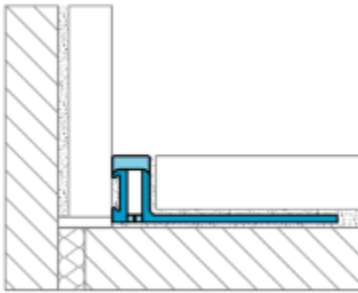




# Junta perimetral - Estilo 1 (PJ1)

DS-65429E-0623

**Globally Proven  
Construction Solutions**



## 1. NOMBRE DEL PRODUCTO

Junta perimetral - Estilo 1 (PJ1)

## 2. FABRICANTE

LATICRETE International, Inc.  
1 LATICRETE Park North  
Bethany, CT 06524-3423 USA

Teléfono: +1.203.393.0010, ext. 1235

Línea telefónica gratuita: 1.800.243.4788, ext.

1235

Fax: +1.203.393.1684

Sitio de Internet: [laticrete.com](http://laticrete.com)

## 3. DESCRIPCIÓN DEL PRODUCTO

Una junta de PVC diseñada para adaptarse al movimiento colocar baldosas contra una estructura fija, como una pared, un soporte o un marco de puerta. Estas juntas, hechas de PVC duro y blanco coextruido, se ofrecen en diversos colores. Además, son adecuadas para proyectos residenciales y comerciales ligeros, y pueden utilizarse en interiores como una alternativa al masillado.

### Usos

- Aplicaciones de juntas de expansión y movimiento

### Ventajas

- Permite el movimiento y reduce la presión
- Crea un aspecto limpio y profesional

- Protege la baldosa contra el astillado y el agrietamiento
- Alternativa al masillado

### Sustratos adecuados

### Limitaciones

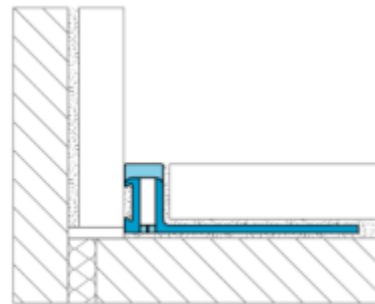
- Las áreas sujetas a alta exposición química como piscinas, cocinas comerciales, etc. requieren el uso de acero inoxidable 316.
- Se debe esperar un desgaste normal de los perfiles después de la instalación. Como tales, los arañazos, abolladuras, corrosión y/o decoloración resultantes del uso normal no se consideran defectos del producto.

### Precauciones

- Siga todas las instrucciones, advertencias y procedimientos de seguridad del fabricante de la herramienta al cortar y/o recortar perfiles
- Los bordes cortados pueden estar afilados. Tenga cuidado al manipular los perfiles.

## 4. DATOS TÉCNICOS

### Propiedades físicas



Propiedad	Especificación
Ancho visible	3/16" (5 mm)
Altura	3/16" - 1/2" (4.5 mm - 12.5 mm)
Longitud	8'-2.5" (2.5 m)
Espesor nominal	1/16" (1.5 mm)

### Colores de PVC disponibles

- ALM - Almendra
- BWH - Blanco brillante
- GRE - Gris
- GGR - Gris lechada
- MHG - Gris Manhattan
- MUS - Seta
- RAV - Cuervo
- SPE - Arenilla
- STG - Gris piedra

## Propiedades de trabajo PVC

Propiedad	Especificación
Dureza	65 +/- 5 Dureza Shore A
Intermittant Temperatura de operación	hasta 149 °F (hasta 65 °C)
Temperatura Temperatura de operación	hasta 194 °F (hasta 90 °C)

Las especificaciones están sujetas a cambios sin notificación. Los resultados exhibidos son representativos pero reflejan los procedimientos de prueba utilizados. El desempeño real en el área de trabajo dependerá de los métodos de instalación y de las condiciones del lugar.

## 5. INSTALACIÓN

### Cómo elegir el perfil del tamaño correcto

La selección cuidadosa del tamaño del perfil es fundamental para garantizar la funcionalidad y el aspecto de la instalación final. Los perfiles deben seleccionarse en función del tamaño de la baldosa que los acompaña. Utilice un perfil de altura igual o ligeramente superior al grosor de la baldosa para permitir que el perfil y la baldosa queden enrasados entre sí cuando queden completamente instalados. Deje un espacio adicional para el adhesivo cuando se utilice en combinación con baldosas de formato grande y pesado.

### Corte de perfiles de PVC

Consulte siempre las instrucciones, precauciones y requisitos del fabricante de la herramienta de corte antes de cortar perfiles. Utilice el equipo de seguridad adecuado y el equipo de protección personal (EPP) de acuerdo con las instrucciones del fabricante de la herramienta de corte.

Antes de instalar la baldosa, asegúrese de que los perfiles, esquinas y conectores estén medidos con precisión y colocados en seco. Mida y marque el perfil a

la longitud correcta antes de cortarlo. Los perfiles de PVC se pueden cortar con un juego de cizallas de inglete. Compruebe que la cuchilla esté limpia y afilada.

Una vez realizado el corte, inspeccione el extremo cortado y utilice una lima para eliminar las rebabas que puedan haberse formado durante el proceso de corte. En caso de ser necesario, la pata de montaje puede recortarse utilizando tijeras de metal o de hojalatero para evitar interferencias o superposiciones de piezas de perfil adyacentes.

### Cómo instalar los perfiles

Aplique adhesivo para baldosas con una llana de margen o dentada en el área donde se instalará el perfil. Presione firmemente el perfil en el adhesivo, permitiendo que el adhesivo fluya a través de los recortes octogonales en la pata de montaje. Ajuste y enderece el perfil si es necesario.

Por medio de una llana dentada adecuada y adhesivo para la baldosa a instalar, añada más adhesivo sobre la pata de montaje y la superficie incrustando completamente la pata de montaje del perfil. Presione firmemente la baldosa sobre el adhesivo para lograr una cobertura total, asegurándose de que el perfil y la baldosa estén alineados y enrasados. Deje un espacio de 1/16" a 1/8" entre el perfil y la baldosa para la lechada. Continúe embaldosando el resto de la zona.

Inmediatamente después de instalar los perfiles y la baldosa, limpie la superficie del perfil para eliminar cualquier residuo de adhesivo o material de cemento con agua dulce limpia y una esponja o paño de microfibra. El aluminio es sensible a los materiales alcalinos, y la falta de limpieza de la superficie del perfil puede provocar manchas o decoloración (manchas de oxidación) que pueden ser muy difíciles de eliminar.

## 6. DISPONIBILIDAD Y COSTO

### Disponibilidad

Los materiales LATICRETE® y LATAPOXY® están disponibles en todo el mundo.

### Para obtener información sobre los distribuidores, llame a:

Línea telefónica gratuita: 1.800.243.4788

Teléfono: +1.203.393.0010

Para obtener información sobre los distribuidores en Internet, visite LATICRETE en [laticrete.com](http://laticrete.com)

### Costo

Comuníquese con un distribuidor de LATICRETE de su zona.

## 7. GARANTÍA

Consulte la Sección 10. SISTEMAS ESPECIALES:

- 1 Year Product Warranty (US - English)

## 8. MANTENIMIENTO

Los perfiles de PVC no requieren ningún mantenimiento o cuidado especial, pero deben limpiarse periódicamente para mantener su aspecto. Limpie los perfiles utilizando agua limpia y fresca y una esponja suave o un paño de microfibra. También se puede utilizar un limpiador con pH neutro como el limpiador STONETECH® Stone & Tile Cleaner. Si se utilizan productos de limpieza, deben estar libres de ácidos clorhídrico y/o fluorhídrico. No utilice productos de limpieza abrasivos, ya que pueden rayar o estropear la superficie decorativa.

## 9. DEPARTAMENTO DE ASISTENCIA TÉCNICA

### Asistencia técnica

Para obtener más información, comuníquese con la Línea Directa del Departamento de Asistencia Técnica de LATICRETE:

Línea telefónica gratuita:

1.800.243.4788, ext. 1235

Teléfono: +1.203.393.0010, ext.  
1235

Fax: +1.203.393.1948

### Material informativo sobre aspectos técnicos y de seguridad

Para obtener material sobre aspectos técnicos y de seguridad, visite nuestro sitio web en [laticrete.com](http://laticrete.com).

---

LATICRETE International, Inc.

One LATICRETE Park North, Bethany, CT 06524-3423 USA • 1.800.243.4788 • +1.203.393.0010 • [www.laticrete.com](http://www.laticrete.com)

© 2024 LATICRETE International, Inc. All trademarks shown are the intellectual properties of their respective owners.