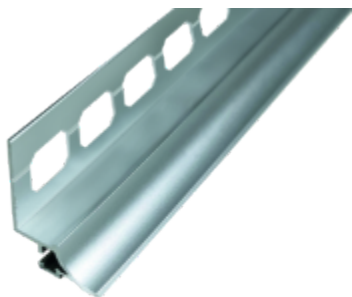




Profils concaves – Style 1 (CO1)

DS-65403F-0724

**Globally Proven
Construction Solutions**



1. NOM DU PRODUIT

Profils concaves – Style 1 (CO1)

2. FABRICANT

LATICRETE International, Inc.

1 LATICRETE Park North

Bethany, CT 06524-3423 États-Unis

Téléphone: +1.203.393.0010, poste 1235

Numéro sans frais: 1.800.243.4788, poste 1235

Télécopieur: +1.203.393.1684

Site Web: laticrete.com

3. DESCRIPTION DU PRODUIT

Utilisés pour créer une gorge entre le mur carrelé et le sol déjà installé. Ils permettent de protéger les bords des carreaux non finis contre les fissures et écaillages et offrent une transition douce et facile à nettoyer. Le profilé à gorge est installé au moment de la pose du mur et repose sur le sol existant. Disponibles en aluminium anodisé et en aluminium à revêtement texturé. Adaptés aux projets résidentiels et commerciaux.

Utilisation

- Utilisations des profils concaves

Avantages

- Crée un joint facile à nettoyer
- Élimine la nécessité de calfeutrer
- Crée une apparence nette et professionnelle
- Protection du carrelage contre les fissures et écaillages

Supports Appropriés

Restrictions

- Les endroits sujets à une haute exposition chimique comme les piscines, les cuisines commerciales, etc. requièrent l'utilisation de l'acier inoxydable 316.
- Une usure normale des profils après l'installation est espérée. De ce fait, les égratignures, les bosses, la corrosion ou la décoloration causés par l'utilisation typique ne sont pas considérés comme un défaut produit.

Mises en garde

- Suivez toutes les instructions, avertissements et procédures de sécurité du fabricant de l'outil lorsque vous coupez ou taillez les profils
- Les bords coupés peuvent être tranchants. Faites preuve de prudence lorsque vous manipulez les profils.

4. DONNÉES TECHNIQUES

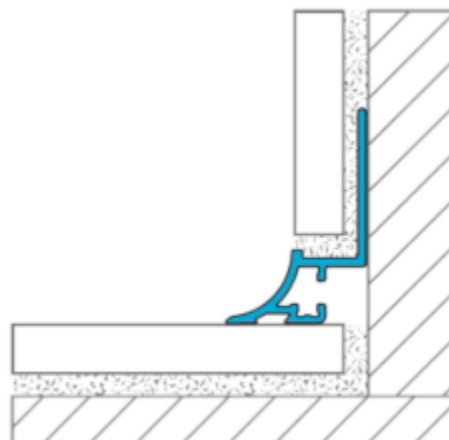
Normes applicables

Aluminium 6060 conforme à la norme DIN EN 755-1 (aluminium extrudé).

Surface anodisée conformément à la norme DIN 17611

Propriétés physiques

Aluminium anodisé et à revêtement texturé



Propriété	.
Hauteur	3/32 po à 1/2 po (2,5 mm à 12,5 mm)
Longueur	8 pi-2,5 po (2,5 m)
Épaisseur nominale	1/16 po (1,5 mm)
Dureté	70 - 80 HB
Point de fusion (approximatif)	1220° F (660° C)

Finis en aluminium anodisé disponibles :

- SAT - Satin
- BCR – Chrome brossé
- SNI – Nickel satiné
- BNI – Nickel brossé

Finis en aluminium à revêtement texturé disponibles :

- GRG – Grège
- IVO – Ivoire
- LAN – Anthracite clair
- STG – Gris pierre

Coulis disponibles pour les finitions à revêtement texturé correspondantes :

- ANW – Blanc antique
- DKH – Kaki du désert
- CBR – Marron
- MOC - Mocha
- DUG – Gris poudré
- RAV – Jais

Propriétés d'utilisation

Caractéristiques sous réserve de modification sans préavis. Les résultats présentés sont typiques, mais ils reflètent les procédures d'essai utilisées. Les performances réelles sur le terrain dépendent des méthodes de pose et des conditions locales.

5. POSE

Choisir la bonne taille de profilé

Une sélection méticuleuse de la taille du profilé est crucial pour assurer la fonctionnalité et l'apparence d'installation finale. Les profilés doivent être choisis selon la taille du carreau qui les accompagne. Utilisez un profilé équivalent en hauteur ou légèrement plus large que l'épaisseur du carreau afin de permettre au profilé et au carreau d'adhérer complètement l'un à l'autre lorsque l'installation est finie. Laissez assez d'espace pour l'adhésif lorsque utilisé avec des formats de carreaux grands et lourds.

Découpe des profilés en aluminium

Consultez toujours les instructions de fabricant de l'outil de coupe, les précautions et les exigences avant de couper des profilés. Utilisez les équipements de sécurité et les équipements de protection individuelle (EPI) appropriés comme indiqué par le fabricant de l'outil de coupe.

Avant d'installer le carrelage, assurez-vous que les profilés, les coins et les embouts sont mesurés et montés à sec correctement. Mesurez et marquez le profilé à la bonne longueur avant de couper. Les profilés en aluminium peuvent être coupés avec n'importe lequel des outils suivants :

- Une boîte à onglets et une scie à métaux avec lame bimétallique avec le plus grand nombre de dents par pouce (TPI).
- Une meuleuse d'angle à vitesse variable utilisée sur la vitesse la plus basse et équipée d'une roue de découpe non ferreuse appropriée.
- Une scie à découper ou une scie à onglet avec une lame adaptée aux matériaux non ferreux.

Une fois la coupe effectuée, inspectez le bout coupé et utilisez une lime pour éliminer toute bavure qui aurait pu se former pendant la coupe. Si nécessaire, le pied de fixation peut être taillé à l'aide de ciseaux ou de cisailles à métal pour éviter les interférences ou le chevauchement avec les pièces de profilé adjacentes.

Installation de profilés

Tous les profilés à gorge – Style 1 disposent de coins intérieurs et extérieurs dans les tailles et finitions correspondantes. En cas d'utilisation d'angles lors de l'installation, assurez-vous de les prendre en compte lors de la mesure et de la découpe. Pour poser des angles, commencez par placer une petite quantité d'adhésif pour carrelage sur l'extrémité du profilé destiné à recevoir l'angle, et ce, afin de l'empêcher de bouger lors de la pose. Insérez la pièce d'angle à l'extrémité du profilé. L'angle doit pouvoir être inséré facilement, sans qu'il ne soit nécessaire de forcer.

Si vous souhaitez le fixer sur le sol existant, une bande de LATISIL peut être placée à la base du profilé qui est en contact avec le sol.

Appliquez l'adhésif pour carrelage avec une truelle carrée ou dentelée sur la surface du mur où le profilé sera posé. Pressez fermement le profilé sur l'adhésif en laissant l'adhésif passer à travers les découpes octogonales dans le pied de fixation. Ajustez et redressez le profilé si nécessaire.

À l'aide d'une truelle dentelée et d'un adhésif appropriés pour le carrelage qui va être installé, ajoutez plus d'adhésif sur la fixation et la surface encastrant complètement la fixation du profilé. Pressez fermement le carreau dans l'adhésif afin d'obtenir une couverture complète vous assurant que le profilé et le carreau sont

alignés et au même niveau. Laissez un espace de 1/16 po à 1/8 po entre le profilé et le carreau pour le jointoiment. Continuez de poser le carrelage dans le reste de l'espace.

Nettoyez immédiatement la surface du profilé après l'installation des profilés et des carreaux pour éliminer tout adhésif ou matériel de ciment résiduel à l'aide d'eau propre et d'une éponge ou d'un chiffon en microfibre. L'aluminium est sensible aux matériaux alcalins et ne pas nettoyer la surface du profilé peut entraîner des taches ou une décoloration (taches d'oxydation) qui peuvent être difficiles d'éliminer.

6. DISPONIBILITÉ ET COÛT

Disponibilité

Les produits LATICRETE® et LATAPOXY® sont proposés dans le monde entier.

Appeler un des numéros suivants pour obtenir des informations relatives aux distributeurs:

Numéro sans frais: 1.800.243.4788

Téléphone: +1.203.393.0010

Pour obtenir de l'information en ligne de distributeurs, visiter LATICRETE à l'adresse suivante laticrete.com

Coût

Communiquez avec le distributeur LATICRETE le plus proche.

7. GARANTIE

Voir 10. SYSTÈME DE CLASSIFICATION:

- 1 Year Product Warranty (US) (English)
- 5 Year System Warranty (US) (English)
- 10 Year System Warranty (US) (English)
- 25 Year System Warranty (US) (English)

8. ENTRETIEN

Les profilés en aluminium ne demandent pas d'entretien ou de soins particuliers. Ils doivent cependant être nettoyés régulièrement pour conserver leur apparence. Nettoyez les profilés en utilisant de l'eau propre et fraîche et une éponge ou un chiffon en microfibre. Un nettoyant au PH neutre comme le nettoyant pour pierre et carrelage STONETECH peut également être utilisé. Si des produits de nettoyage sont utilisés, ils doivent être sans acide hydrochlorique et/ou acides hydrofluoriques. N'utilisez pas de produits de nettoyage abrasifs parce qu'ils pourraient rayer ou gâcher la surface décorative.

9. SERVICES TECHNIQUES

Soutien technique

Pour tout renseignement, appeler la ligne d'aide du service technique de LATICRETE:

Numéro sans frais: 1.800.243.4788, ext. 1235

Téléphone: +1.203.393.0010, ext. 1235

Télécopieur: +1.203.393.1948

Documentation technique et de sécurité

Pour obtenir la documentation technique et les consignes de sécurité, visiter notre site Web à laticrete.com.

10. SYSTÈME DE CLASSIFICATION

Des informations supplémentaires sur les produits sont disponibles sur notre site Web à laticrete.com. Liste des documents connexes:

DS 6200.1 : LATASIL

LATICRETE International, Inc.

One LATICRETE Park North, Bethany, CT 06524-3423 USA • 1.800.243.4788 • +1.203.393.0010 • www.laticrete.com

© 2024 LATICRETE International, Inc. All trademarks shown are the intellectual properties of their respective owners.