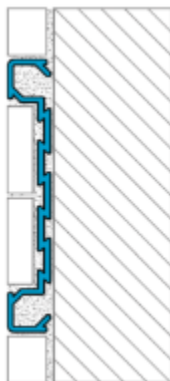




Profils de bordure décoratifs – Style 2 (DB2)

DS-65389F-0623

**Globally Proven
Construction Solutions**



1. NOM DU PRODUIT

Profils de bordure décoratifs – Style 2 (DB2)

2. FABRICANT

LATICRETE International, Inc.

1 LATICRETE Park North

Bethany, CT 06524-3423 États-Unis

Téléphone: +1.203.393.0010, poste 1235

Numéro sans frais: 1.800.243.4788, poste 1235

Télécopieur: +1.203.393.1684

Site Web: laticrete.com

3. DESCRIPTION DU PRODUIT

Utilisés pour créer une bande décorative dans un champ de carreaux accentué par une bordure décorative. Ils peuvent être utilisés avec d'autres profils, tels que les profils de bordure carrés ou les profils de bordure ronds pour créer des motifs uniques et exceptionnels. Conçus en aluminium anodisé, ils conviennent aux projets résidentiels et commerciaux et peuvent être utilisés à l'extérieur et à l'intérieur.

Utilisation

- Applications pour les murs
- Applications pour les comptoirs

Avantages

- Ils créent des bandes et des bordures décoratives
- Crée une apparence nette et professionnelle

- Ils peuvent être utilisés avec d'autres profils, tels que les profils de bordure carrés ou les profils de bordure ronds

Supports Appropriés

Restrictions

- Non adaptés aux lieux sujets à une forte exposition aux produits chimiques, comme les piscines, les cuisines commerciales, les applications industrielles, etc.
- Non adaptés à une utilisation extérieure.
- L'aluminium anodisé est sensible aux rayures et aux marques sur sa surface. Évitez les nettoyeurs abrasifs.
- Une usure normale des profils après l'installation est espérée. De ce fait, les égratignures, les bosses, la corrosion ou la décoloration causés par l'utilisation typique ne sont pas considérés comme un défaut produit.

Mises en garde

- Suivez toutes les instructions, avertissements et procédures de sécurité du fabricant de l'outil lorsque vous coupez ou taillez les profils
- Les bords coupés peuvent être tranchants. Faites preuve de prudence lorsque vous manipulez les profils.

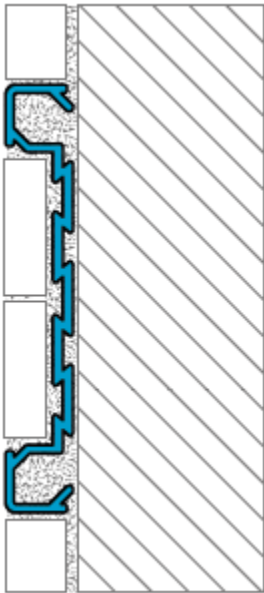
4. DONNÉES TECHNIQUES

Normes applicables

Aluminium 6060 conforme à la norme DIN EN 755-1 (aluminium extrudé).

Surface anodisée conformément à la norme DIN 17611

Propriétés physiques



Propriété	.
Hauteur	5/16 po (8 mm)
Longueur	8 pi-2,5 po (2,5 m)
Épaisseur nominale	1/16 po (1,5 mm)
Dureté	70 - 80 HB
Point de fusion (approximatif)	1220° F (660° C)

Finitions disponibles

- PCR – Chrome poli
- SNI – Nickel satiné
- ABB – Bronze antique brossé

Propriétés d'utilisation

Profilés de bordure décoratifs – Utilisations habituelles par matériau et finition

	Floors	Walls	Countertops
Anodized Aluminum		X	X
Stainless Steel 304	X	X	X
Stainless Steel 316	X	X	X
Brass		X	X

Caractéristiques sous réserve de modification sans préavis. Les résultats présentés sont typiques, mais ils reflètent les procédures d'essai utilisées. Les performances réelles sur le terrain dépendent des méthodes de pose et des conditions locales.

5. POSE

Choisir la bonne taille de profilé

Une sélection méticuleuse de la taille du profilé est crucial pour assurer la fonctionnalité et l'apparence d'installation finale. Les profilés de bordure décoratifs – Style 1 peuvent être utilisés avec des carreaux de 1/4 po (6 mm) d'épaisseur ou plus.

Découpe des profilés en aluminium

Consultez toujours les instructions de fabricant de l'outil de coupe, les précautions et les exigences avant de couper des profilés. Utilisez les équipements de sécurité et les équipements de protection individuelle (EPI) appropriés comme indiqué par le fabricant de l'outil de coupe.

Avant d'installer le carrelage, assurez-vous que les profilés, les coins et les embouts sont mesurés et montés à sec correctement. Mesurez et marquez le profilé à la bonne longueur avant de couper. Les profilés en aluminium peuvent être coupés avec n'importe lequel des outils suivants :

- Une boîte à onglets et une scie à métaux avec lame bimétallique avec le plus grand nombre de dents par pouce (TPI).
- Une meuleuse d'angle à vitesse variable utilisée sur la vitesse la plus basse et équipée d'une roue de découpe non ferreuse appropriée.
- Une scie à découper ou une scie à onglet avec une lame adaptée aux matériaux non ferreux.

Une fois la coupe effectuée, inspectez le bout coupé et utilisez une lime pour éliminer toute bavure qui aurait pu se former pendant la coupe. Si nécessaire, le pied de fixation peut être taillé à l'aide de ciseaux ou de cisailles à métal pour éviter les interférences ou le chevauchement avec les pièces de profilé adjacentes.

Installation de profilés

Appliquez l'adhésif de carrelage avec une truelle carrée ou dentelée sur la zone où le profilé sera installé. Appliquez un adhésif pour carreaux supplémentaire au dos du profilé de bordure décoratif en comblant l'ouverture à l'arrière du profilé. Appuyez fermement le profilé contre l'adhésif, en veillant à ce que le profilé et le carreau soient alignés et au même niveau. Laissez un espace de 1/16 po à 1/8 po entre le profilé et le carreau pour le jointoiement. Pour les carreaux d'une épaisseur supérieure à 1/4 po (6 mm), il peut être utile d'utiliser un adhésif supplémentaire pour mettre le profilé au même niveau que les carreaux. Ajustez et redressez le profilé si nécessaire. Continuez de poser le carrelage dans le reste de l'espace.

Pour installer les carreaux dans la bande décorative, graissez les carreaux avec de l'adhésif et appuyez fermement dans la rainure. S'assurer de faire pénétrer l'adhésif dans les rainures et que les carreaux sont alignés et à niveau.

Nettoyez immédiatement la surface du profilé après l'installation des profilés et des carreaux pour éliminer tout adhésif ou matériel de ciment résiduel à l'aide d'eau propre et d'une éponge ou d'un chiffon en microfibre. L'aluminium est sensible aux matériaux alcalins et ne pas nettoyer la surface du profilé peut entraîner des taches ou une décoloration (taches d'oxydation) qui peuvent être difficiles d'éliminer.

6. DISPONIBILITÉ ET COÛT

Disponibilité

Les produits LATICRETE® et LATAPOXY® sont proposés dans le monde entier.

Appeler un des numéros suivants pour obtenir des informations relatives aux distributeurs:

Numéro sans frais: 1.800.243.4788

Téléphone: +1.203.393.0010

Pour obtenir de l'information en ligne de distributeurs, visiter LATICRETE à l'adresse suivante [laticrete.com](https://www.laticrete.com)

Coût

Communiquez avec le distributeur LATICRETE le plus proche.

7. GARANTIE

Voir 10. SYSTÈME DE CLASSIFICATION:

- 1 Year Product Warranty (US - English)
- 5 Year System Warranty (US - English)
- 10 Year System Warranty (US - English)
- 25 Year System Warranty (US - English)

8. ENTRETIEN

Les profilés en aluminium ne demandent pas d'entretien ou de soins particuliers. Ils doivent cependant être nettoyés régulièrement pour conserver leur apparence. Nettoyez les profilés en utilisant de l'eau propre et fraîche et une éponge ou un chiffon en microfibre. Un nettoyant au PH neutre comme le nettoyant pour pierre et carrelage STONETECH peut également être utilisé. Si des produits de nettoyage sont utilisés, ils doivent être sans acide hydrochlorique et/ou acides hydrofluoriques. N'utilisez pas de produits de nettoyage abrasifs parce qu'ils pourraient rayer ou gâcher la surface décorative.

9. SERVICES TECHNIQUES

Soutien technique

Pour tout renseignement, appeler la ligne d'aide du service technique de LATICRETE:

Numéro sans frais: 1.800.243.4788, ext. 1235

Téléphone: +1.203.393.0010, ext. 1235

Télécopieur: +1.203.393.1948

Documentation technique et de sécurité

Pour obtenir la documentation technique et les consignes de sécurité, visiter notre site Web à [laticrete.com](https://www.laticrete.com).

LATICRETE International, Inc.

One LATICRETE Park North, Bethany, CT 06524-3423 USA • 1.800.243.4788 • +1.203.393.0010 • www.laticrete.com

© 2024 LATICRETE International, Inc. All trademarks shown are the intellectual properties of their respective owners.